



Ministero della Salute

Programma Predefinito 1 (PP1) “Scuole che promuovono salute”

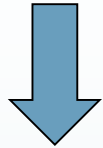
Incontro tra i Referenti per l'Educazione alla Salute degli Uffici Scolastici Regionali e i Referenti regionali della Salute

Dott.ssa Maria Teresa Menzano

Ministero della Salute

Auditorium “Biagio d’Alba” del Ministero della Salute
Roma 17 Aprile 2023

La *promozione della salute* è un processo globale sociale e politico



azioni
volte a rafforzare le abilità
e le capacità dei singoli
individui



percorsi finalizzati a
modificare le condizioni sociali,
ambientali ed economiche

POLITICHE SINERGICHE

nessuna politica è sufficiente da sola

La chiave del successo:

- la collaborazione intersettoriale
- un migliore coordinamento delle azioni tra più settori
(*compresa la collaborazione tra settore pubblico e privato*)

richiede la partecipazione
di molteplici attori e diverse istituzioni, a partire
dalla scuola quale *setting* specifico

- **LA SCUOLA**

- *partner di un dialogo intersettoriale e inter istituzionale*
- *ambiente privilegiato per attivare con successo politiche finalizzate a promuovere il benessere della collettività*
- *è in grado di affrontare le tematiche della promozione della salute in modo integrato e interdisciplinare, valorizzando in chiave paritaria le specifiche competenze di tutte le figure professionali coinvolte*
- *interlocutore stabile per i giovani e le famiglie*
- *è in grado di aggregare figure professionali e servizi*
- *ha la capacità di costruire reti e connessioni con tutti i soggetti diretti e indiretti, esterni ad essa, chiamati ad agire nell'interesse comune*

Tale sinergia di reti e alleanze permette di promuovere azioni a sostegno del benessere del singolo e della intera comunità

di focalizzare nel sistema educativo di istruzione e di formazione interventi ad hoc, altrimenti non realizzabili

Le componenti di una Scuola che Promuove Salute (HPS)

Relazioni con la comunità in generale con le i gruppi o gli individui-chiave della comunità circostante

documenti o pratiche definite a livello collettivo, con l'obiettivo di promuovere la salute e il benessere dell'intera comunità

la qualità delle relazioni nella comunità scolastica e con la società in generale

da sviluppare attraverso il curriculum scolastico, per mezzo di attività che consentano di prendere decisioni legate alla salute e al benessere

deve essere piacevole, al fine di stimolare attività fisiche, sociale e culturali, ecc.

responsabili di interventi preventivi e di cura, oltre che di promozione della salute



La Scuola che Promuove Salute è molto di più di una scuola che promuove attività di salute

adotta un **approccio globale**

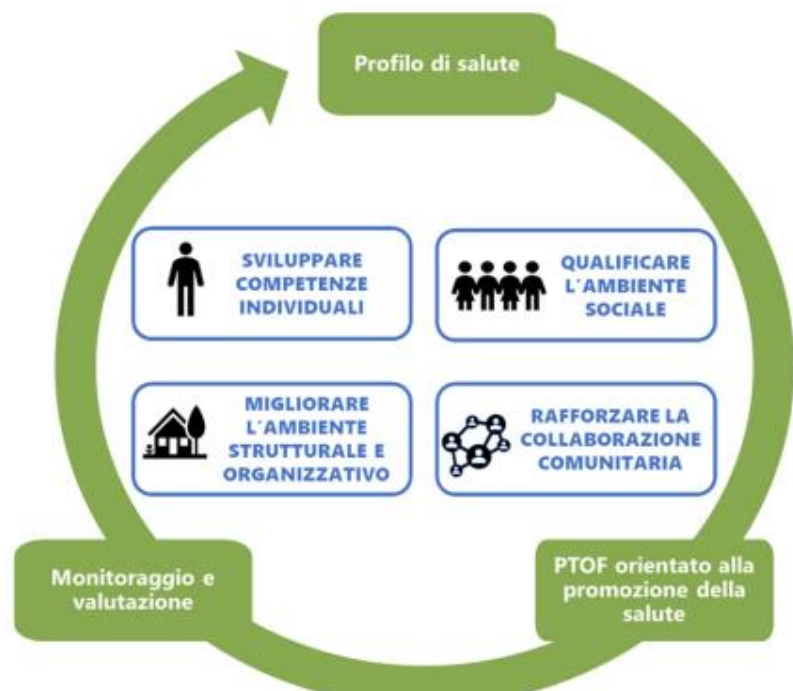
promuove la salute e il benessere in modo **sistematico e integrato**

utilizza una **programmazione e policy scritte**

è orientata **all'azione e alla partecipazione**;

tutta la comunità scolastica assume un ruolo attivo nel processo decisionale e nelle iniziative

punta al **capacity building** connesso allo sviluppo della conoscenza, delle abilità e del coinvolgimento **di tutta la comunità scolastica** nella promozione della salute e del benessere



Il modello della Scuola che Promuove Salute in Italia

Si è scelto di riportare le sei componenti SHE a 4 ambiti di intervento strategici:

i pilastri per pianificare un processo di miglioramento attraverso un approccio globale

Principi:

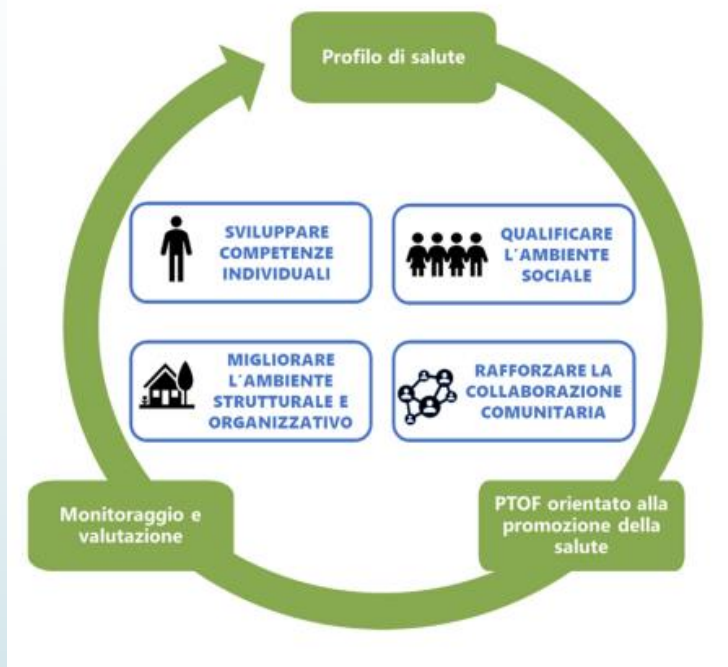
- equità
- Inclusione
- partecipazione
- sostenibilità



La Scuola che Promuove Salute nasce e si sviluppa all'interno di una forte collaborazione tra sistema scolastico e sistema sanitario

La scuola si configura come un **contesto sociale in cui agiscono determinanti di salute riconducibili a diversi aspetti:**

- ambiente formativo
- ambiente sociale
- ambiente fisico
- ambiente organizzativo



Integra la promozione della salute nella mission formativa della scuola, non come contenuto tematico, ma come processo che influenza il successo formativo e il benessere degli studenti

La scuola assume titolarità nel governo dei processi di salute che si determinano nel proprio contesto, (sul piano didattico, ambientale-organizzativo e relazionale), così che benessere e salute diventino reale esperienza nella vita delle comunità scolastiche e che da queste possibilmente si diffondano alle altre componenti sociali

Livello di sistema e governance

- programmazione delle strategie di promozione della salute nel contesto scolastico;
- partnership con il sistema sociosanitario;
- lavoro di rete tra scuole;

- la collaborazione intersettoriale tra il sistema sociosanitario e quello scolastico;
- programmazione congiunta delle strategie di promozione della salute nel contesto scolastico;
- una rete di scuole volte alla condivisione di pratiche e strumenti;

Scuola che Promuove Salute si concretizza su due livelli

Livello di singola scuola

il processo che porta a diventare una Scuola che Promuove Salute e le attività che caratterizzano tali scuole

- una programmazione scolastica orientata alla promozione della salute;
- l'implementazione di buone pratiche, programmi evidence-based e policy scolastiche di promozione della salute;

NECESSITÀ DI STRUMENTI OPERATIVI UTILI PER ATTIVARE I DUE LIVELLI

LIVELLO DI SISTEMA E GOVERNANCE:**1. Intesa tra Regione e Ufficio Scolastico Regionale (USR)**

Obiettivo del PP 1 “Scuole che Promuovono Salute”
Tutte le Regioni hanno programmato nei propri PRP il rinnovo o la stipula degli accordi

Per favorire la collaborazione intersettoriale tra il sistema sociosanitario e quello scolastico, la programmazione congiunta e la governance integrata delle strategie di promozione della salute nel contesto scolastico

2. Accordo di Rete

La Rete di Scuole che Promuove Salute, la cui formalizzazione è richiesta nel Piano Nazionale Prevenzione 2020-25 può avvalersi di tali accordi definendo

La normativa scolastica italiana prevede la costituzione di Reti di scopo (Legge 107/2015, Linee Guida MIUR, 2016).

Fare rete è un'opportunità:

consente reciproco scambio e condivisione di buone pratiche

rafforza le sinergie tra tutti gli attori coinvolti

permette di dare consistenza, coerenza, integrazione e maggiore sostenibilità alla pluralità di interventi da implementare o già in essere nel territorio

2 DOCUMENTI PROGRAMMATORI NAZIONALI:

1. INDIRIZZI DI POLICY INTEGRATE PER LA SCUOLA CHE PROMUOVE SALUTE

2. PIANO NAZIONALE DELLA PREVENZIONE 2020-2025

Promuovere e implementare il modello delle Scuole che Promuovono Salute su tutto il territorio nazionale

- In alcune Regioni la collaborazione tra “Scuola” e “Salute” è una realtà consolidata e ha già portato alla creazione di Reti regionali di “Scuole che promuovono salute”
- In altre Regioni si sta consolidando o avviando grazie agli impegni assunti con il Piano Nazionale della Prevenzione 2020-2025
- *Tutte le Regioni italiane hanno realizzato programmi e interventi di promozione ed educazione alla salute nel contesto scolastico e avviato forme di collaborazione intersettoriale tra Regioni e Uffici Scolastici Regionali*

1. Documenti programmatori nazionali

INDIRIZZI DI POLICY INTEGRATE PER LA SCUOLA CHE PROMUOVE SALUTE

-Promosso congiuntamente dal Ministero della Salute e dal Ministero dell'Istruzione

Sottolinea:

- **l'importanza della collaborazione tra Sistema Sanitario Nazionale e Sistema Scolastico**
- **approccio integrato e interdisciplinare nell'affrontare le diverse tematiche di promozione della salute**
- **la salute nella sua dimensione bio-psico-sociale**



processo che si inserisce in un dialogo intersettoriale e inter-istituzionale nel rispetto della piena titolarità del mandato formativo del sistema scolastico.

- **co-progettazione e co-costruzione di ambienti educativi secondo una strategia che promuova la salute e il benessere nel contesto scolastico**
- **valorizzazione di tutte le competenze professionali coinvolte**

INDIRIZZI DI POLICY INTEGRATE PER LA SCUOLA CHE PROMUOVE SALUTE

FORNISCE INDICAZIONI APPLICATIVE:

- **Strutturare un percorso congiunto tra Istruzione e Sanità** secondo criteri di efficacia, appropriatezza e sostenibilità;
- **Includere formalmente la promozione della salute nei PTOF**, Piani Triennali dell'Offerta Formativa (Legge 107/2015)
- **Sostenere la diffusione dell'approccio scolastico globale** raccomandato dall'OMS mediante una pianificazione sviluppata in ogni scuola;
- **Inserire i temi di salute nei curricula scolastici trasversalmente alle diverse discipline;**
- **Promuovere la diffusione di programmi di intervento orientati alla salute** e modelli validati quali le Life Skills e la Peer Education;
- **Attivare un'azione di governance integrata intersistemica** a livello nazionale e regionale;
- **Condividere strumenti di monitoraggio e raccolta di Buone Pratiche**

1. Documenti programmatori nazionali

PIANO NAZIONALE DELLA PREVENZIONE (PNP) 2020-2025

- ❑ **principale documento strategico e programmatico per la prevenzione**
- ❑ **vision fondata sull'ottica One Health e su una logica intersettoriale di salute in tutte le politiche**
- ❑ **ribadisce l'approccio *life course* e *per setting* come strumento facilitante per le azioni di promozione della salute e di prevenzione**
- ❑ **considera il contrasto alle disuguaglianze di salute obiettivo trasversale a tutti i Macro obiettivi**

6 Macro Obiettivi

1. MALATTIE CRONICHE
2. DIPENDENZE E PROBLEMI CORRELATI (*Dipendenze da sostanze e da comportamenti*)
3. INCIDENTI STRADALI E DOMESTICI
4. INFORTUNI E INCIDENTI SUL LAVORO, MALATTIE PROFESSIONALI
5. AMBIENTE, CLIMA E SALUTE MALATTIE INFETTIVE PRIORITARIE

Programmi “Predefiniti” – PP comuni e vincolanti per tutte le Regioni

Finalità:

- ▶ mettere a sistema modelli, metodologie e linee di azione basate su evidenze consolidate o su buone pratiche validate e documentate, o rispondenti a strategie e raccomandazioni nazionali e internazionali
- ▶ rendere attuabili e più facilmente esigibili e misurabili i programmi del LEA “Prevenzione collettiva e sanità pubblica”

Ai PP si affiancano i “Programmi Liberi” (PL) i quali sviluppano gli Obiettivi Strategici non coperti o coperti solo in parte dai PP

Tutti i Programmi (PP e PL) sono coerenti con le strategie e i principi del Piano:

intersectorialità

setting

life course

one health

Equità

Programma Predefinito 1 “Scuole che promuovono salute”**OBIETTIVI:**

- ❑ **Strutturare tra “Scuola” e “Salute” un percorso congiunto e di medio-lungo termine**, rendendo sinergici obiettivi e programmi riguardanti la salute e il benessere

- ❑ **Includere formalmente la promozione della salute, il benessere e la cultura della sicurezza e della legalità nel sistema educativo di istruzione e formazione**, attraverso i piani Triennali dell’Offerta Formativa

- ❑ **Sostenere la diffusione dell’“Approccio scolastico globale”**, raccomandato dall’OMS mediante una pianificazione che interviene su tutti gli aspetti della vita della scuola:
 - Promozione di competenze individuali e capacità d’azione
 - Miglioramento dell’ambiente fisico e organizzativo
 - Miglioramento dell’ambiente sociale
 - Collaborazione con la comunità locale
 - Raccordo con i Servizi Sanitari

- ❑ **Inserire i temi della salute nei curricula scolastici come un percorso di educazione trasversale**, superando le barriere tra le discipline al fine di dotare ogni studente di competenze di base e *life skill*

IL PROCESSO DI DIFFUSIONE E SVILUPPO DEL PROGRAMMA È SOSTENUTO DA:

- ❑ **accordi intersettoriali tra sistema sanitario e sistema scolastico** finalizzati alla governance integrata;
- ❑ attività di supporto alle Scuole finalizzato all'orientamento metodologico e organizzativo (formazione, analisi di contesto/profilo di salute, valutazione delle priorità, adozione e sviluppo delle pratiche raccomandate dal Programma);
- ❑ **accordi con soggetti esterni al sistema sanitario** che possono sostenere/contribuire alle azioni di promozione della salute dell'intera comunità scolastica;
- ❑ offerta di programmi preventivi life skills oriented validati;
- ❑ promozione e supporto alla nascita e implementazione di Reti regionali di Scuole che Promuovono Salute;
- ❑ attività di monitoraggio e governance

Focus su promozione della salute e prevenzione nel setting scolastico del PP1 è fortemente connesso anche ad altri PP:



PP 2 Comunità Attive
PP 4 Dipendenze
PP 5 Sicurezza negli ambienti di vita
PP9 Ambiente, Clima e Salute

Lavori in corso:

- Accordi regionali Scuola-Salute
- Implementazione delle Reti regionali di “Scuole che promuovono salute”

Facilitare lo scambio di esperienze tra Istituzioni centrali e Regioni, tra i contesti regionali di Scuola e Salute per favorire l'attuazione del Programma Predefinito 1 del PNP 2020-2025

Effettuare una ricognizione sulla realizzazione delle Reti regionali delle Scuole che promuovono salute

Individuare criticità, aree di miglioramento, prospettive

Strumenti di supporto delle Regioni e delle scuole

Costituzione del Coordinamento nazionale Reti regionali delle Scuole che promuovono salute

Coordinamento nazionale Reti regionali delle Scuole che promuovono salute

Il PNP 2020-2025 ha individuato Linee di supporto centrali, definendo obiettivi specifici, output attesi, responsabilità

Le **Linee di supporto centrali**, dette anche **Azioni centrali (AC)** del PNP sono finalizzate a **migliorare la capacità del sistema sanitario di promuovere e governare la prevenzione** e a facilitare il raggiungimento degli obiettivi del PNP.

LINEA N. 1: Attivazione di Tavoli tecnici per il rafforzamento delle strategie di promozione della salute e prevenzione secondo l'approccio di "Health in all policies (HiAP)"

documenti di policy che orientino la programmazione

Output

Istituzione del
"Coordinamento nazionale
delle reti regionali delle
Scuole che promuovono
salute"



facilitare lo scambio di esperienze tra Istituzioni centrali e Regioni, soprattutto in relazione all'attuazione di alcuni PP



favorire il raggiungimento di un migliore stato di salute e di qualità della vita nel setting scolastico

26/04/2023

QUALI SONO LE COMPONENTI FONDAMENTALI PER UN DIALOGO DI SUCCESSO TRA I DUE SETTORI CHE CONTRIBUISCONO AD UN'EDUCAZIONE ALLA SALUTE E PROMOZIONE DELLA SALUTE A SCUOLA EFFICACI ?

COME POSSIAMO LAVORARE IN MODO COLLABORATIVO SULLA SALUTE A SCUOLA?

□ SVILUPPARE E MANTENERE PARTNERSHIPS E IMPEGNI TRA I DECISORI POLITICI DEL MONDO DELLA SANITÀ E DELLA SCUOLA

Il documento sottoscritto tra i due Dicasteri è stato un modo efficace per formalizzare questo impegno ma è necessario anche ci sia un impegno e un supporto costante e attivo alle iniziative di implementazione, rinnovo, monitoraggio e valutazione del programma in corso

- ### **□ FORNIRE LE RISORSE STRUMENTALI E FORMATIVE** *per supportare le strategie didattiche che sono elaborate e guidate dagli insegnanti. Sviluppare tali risorse richiede un dialogo costante tra scuola e salute*

QUALI SONO LE COMPONENTI FONDAMENTALI PER UN DIALOGO DI SUCCESSO TRA I DUE SETTORI CHE CONTRIBUISCONO AD UN'EDUCAZIONE ALLA SALUTE E PROMOZIONE DELLA SALUTE A SCUOLA EFFICACI ?

COME POSSIAMO LAVORARE IN MODO COLLABORATIVO SULLA SALUTE A SCUOLA?

❑ **AVERE UN'INTERPRETAZIONE CONDIVISA DEI CONCETTI TEORICI E DEL LINGUAGGIO**

Il mondo della scuola possiede un linguaggio e dei concetti che hanno un significato diverso rispetto a quelli del mondo della sanità e di altri settori e viceversa.

❑ **PER UNA PARTNERSHIP DI SUCCESSO SONO NECESSARI:**

*comprensione, tempo e rispetto reciproco
contatti regolari tra i membri di commissioni e/o
gruppi di lavoro congiunti
continuità dell'appartenenza ai suddetti*

❑ **FORNIRE AL MONDO DELLA SCUOLA EVIDENZE RELATIVE AI VANTAGGI CHE UNA STRATEGIA DI PROMOZIONE DELLA SALUTE PUÒ OFFRIRE NEL MIGLIORARE GLI ESITI SCOLASTICI**

E' fondamentale che il dialogo tra scuola e salute porti a comprendere in che modo le iniziative del mondo della salute possano aiutare la scuola a raggiungere i propri obiettivi educativi e sociali

LA SCUOLA NON PUÒ risolvere i problemi della società e le problematiche di salute pubblica

LA SCUOLA PUÒ

- ❑ favorire l'apprendimento e lo sviluppo sociale dei giovani
- ❑ può costruire conoscenze e di competenze
- ❑ adottare un approccio globale rivolto a tutti finalizzato a sviluppare le competenze individuali di tutti i componenti della comunità scolastica, a migliorarne l'ambiente fisico e sociale, aprendosi al territorio e rafforzando la collaborazione con la comunità locale
- ❑ collaborare con altri gruppi interessati e costruire reti al fine di consentire lo scambio di conoscenze e competenze e fare un uso più efficiente delle risorse

LA CREAZIONE DI SCUOLE CHE PROMUOVONO LA SALUTE ALL'INTERNO DEI SISTEMI DI ISTRUZIONE NAZIONALI

NECESSITA DI TEMPO

RICHIEDE:

- la volontà politica;
- il lavoro di partnership e la comprensione reciproca tra i settori dell'istruzione e della sanità;
- la leadership e il sostegno da parte dei dirigenti scolastici;
- la creazione del senso di appartenenza rispetto a iniziative legate alla salute, all'interno del sistema educativo;
- il riconoscimento delle iniziative locali/regionali nell'ambito del programma di sviluppo nazionale;
- la formazione degli insegnanti

Il lavoro di partnership e la costruzione di reti è essenziale:

- per lavorare in modo efficace
- per consentire lo scambio di conoscenze e competenze
- per ottenere e mantenere un sostegno politico vitale
- per poter fare un uso più efficiente delle risorse

Fondamentale è valutare il lavoro di partnership e tenerlo in considerazione nei sistemi di sviluppo e promozione del personale



GRAZIE PER L'ATTENZIONE